

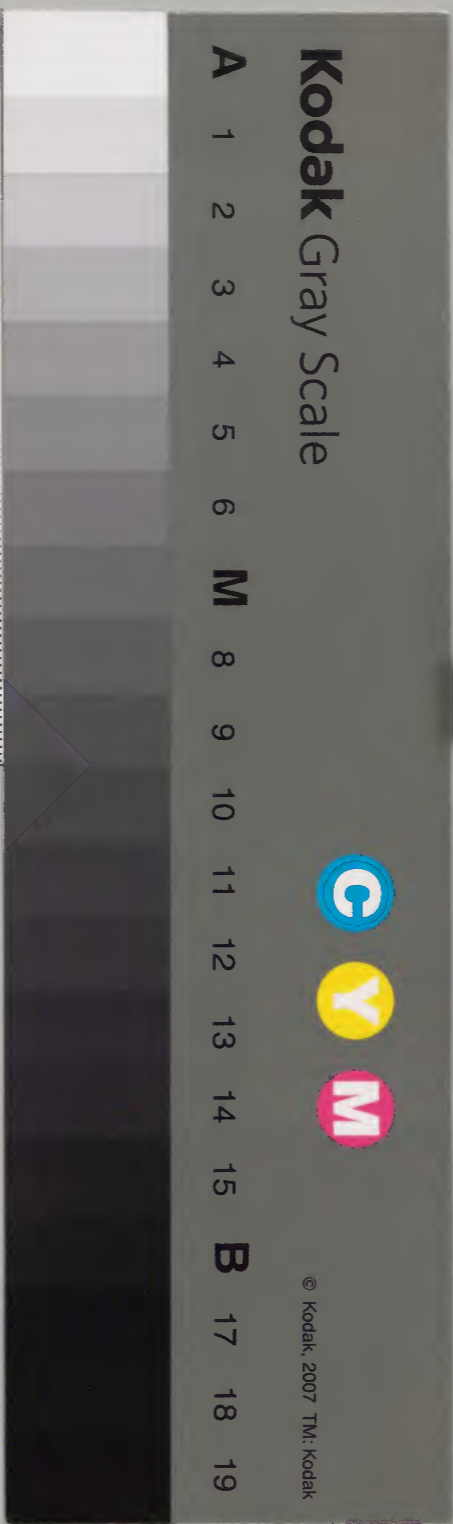
杜律集解 五卷之一

漢書門
三三九六
一三六
六冊架函號類

內閣文庫
漢書
三三九六
六冊架函號類

內閣文庫
番號 漢 3399
冊數 6 (1)
函號 312 152

312-152



刻杜工部五言律詩集解序

杜工部七言律邵博士集諸註而

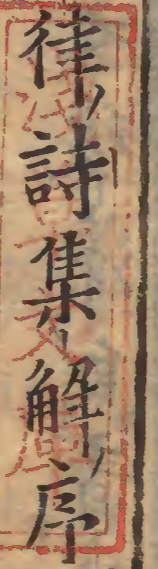
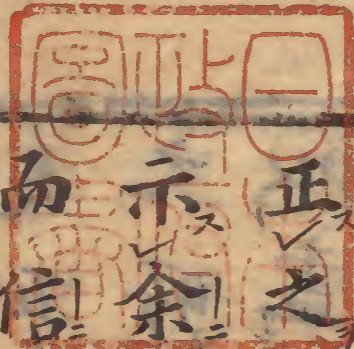
正之易藁者屢仍不自是出以

示余余閱之嘆其善發杜老之蘊

而信其為可傳也乃論之梓行

業詩者爭憑之作蹊徑以入杜氏

門墻余曰君能焚吾言而四方諸



君子亦能重君舉詩教其有興虞
第昔之評少陵氏作者曰七律聖
矣五律神焉非聖無以入神此君
之所以先註七言律也然非神曷
以盡聖五言律註可獨闕歟博士
君曰吾於七言律也承先符卿之
彙纂採諸名家之瓊藻自青衿至

皓首乃爾卒業五言律可易註
乎余曰取材六朝用格陶謝此少
陵之所以聲諸詩也君風披六朝
之典故習陶謝之風調矧宦遊涉
萬里途家學承萬卷書取而註之
猶象罔之得玄珠也博士君唯
逐杜門掃軌幾六月而彙就授余

俾訂之。余曰：少陵氏去千百禩前，
今讀其詩，想其襟抱，如見當日焉。
非得君為余，詔介邪，盍併梓之，後
必有協律都尉者出焉，比之共登
諸樂府，則五金七玉器無不全，金
穀玉振音無不備。又或分而奏之，
則笙鏞磬管各協條理，儀鳳猷舞

有感必通者乎。博士君笑曰：杜陵
之作，之妙也。註能闡是歟。余曰：作
者神聖，皆有是評註之者，亦使魯
而歌國風，聞齊而忘肉味之人之
徒乎。纘前脩，闡後覺，君毋多讓。
萬曆戊子歲夏季閏月望日
閩石邑山下人陳學樂以成甫序

淡墨行書詩文，內容多為五言或七言，字跡清晰，佈局整齊。

松律五言集解目錄

卷之一

- 望微
- 重題鄭氏東亭
- 畫鷹
- 送人從軍
- 已上人茅齋
- 過宋員外舊莊
- 冬日懷李白
- 贈陳補闕
- 春日懷李白
- 登兗州城樓
- 夜宴左氏莊
- 送裴虬
- 題張氏隱居
- 龍門
- 假山植慈竹
- 送張參軍
- 送韋書記
- 遊何將軍山林八首
- 杜位宅守歲
- 遊龍門奉先寺
- 房兵馬胡馬
- 送張司馬勒碑南海
- 與許主簿遊南池
- 對雨書懷邀許主簿
- 覆舟二首
- 丈八溝納涼二首
- 晚武衛將軍三首

五言

目錄

重過何氏五首

寄高書記

官定後戲贈

人日

得舍弟消息二首

對雪 春望

元日寄韋氏洙

憶幼子

月夜

達行在所三首

獨酌成詩

留別賈嚴二閣老

哭長孫侍御

奉贈嚴八閣老

晚出左掖

晚行口號

收京三首

陪鄭駙馬韋曲二首

春宿左省

送賈閣老

憶弟二首

答岑參

贈王維

移華州棣

端午賜衣

酬孟雲卿

觀關西兵赴闕中二首

雨晴

初月

不歸 所思

守高唐事

觀兵

不見

天河

歸燕

卷之二

秦州雜詩十首

野望 天末懷李白

山寺

東樓

寓目

即事

促織

螢火

日暮

夕烽

搗衣

月夜憶舍弟

遣興

示姪佐

佐還山後寄

宿贊公房

病馬 空囊

送靈州李判官

送遠

散愁二首

酬高使君

高適贈杜二拾遺

奉酬都督表文春作

遊修覺寺

後遊

有客

雲山

為農

梅雨

田舍

赴青城縣城都寄陶王二少尹

野望因過常砂

出郭

一室二首北鄰

村夜

奉簡高使君

寄楊五桂州譚

西郊

早起

琴臺

漫成二首

春夜喜雨

遣意二首

春水

江亭

聞斛斯未歸

江漲

朝雨

晚晴

草堂即事

范吳柱駕聊寄

王竟携酒高亦同過共用寒字

畏人

可惜

落日

獨酬

廣州段功曹

張判官叔卿使還

送段功曹歸州

贈別何邕

水檻遣心

屏跡二首

嚴公廳宴同詠

奉濟驛重送嚴

悲秋

客夜

客亭

戲題寄上漢中

九日登梓州城

九日奉寄嚴

題玄武禪師屋壁

詠月呈漢中王

陪王侍御山

遠遊

鄴城西原送李判官

卷之三

春日登梓州城

陪四使君子

望牛頭寺

望魏倉曹

望魏倉曹

送魏倉曹

登牛頭山寺

送何待御

陪李梓州泛江三首

送王少尹赴成都分得峰字

送韋司直

觀張呈寶使君

奉嚴遂州蓬州李

倚杖

本臺上得涼字

章梓州水亭

送元二首

客舊館

薄暮

薄遊

放舡

對雨

警急

王命

征夫

西山三首

遣憂

早花

城上

送李卿

歲暮

弟占歸草堂

收京

有感五首

愁坐

避地

聞收京送班司

首二

泛江

送辛別駕

滕王亭子

王觀臺

暮寒

遊子

雙燕

百舌

別房大尉墓

赴蜀山行三首

朱山人水亭

故斛斯庄二首

寄沈八劉叟

村雨

倦夜

送弟穎三首

嚴公宅咏竹

摩訶池泛舟

初冬

觀山水圖三首

簡院內諸公

春日江村五首

春遠

屏跡

去蜀

朱喜雨

宴楊使君東樓

聞高常侍亡

禹廟

哭嚴樸射

旅夜書懷

八月十五日

九月陪諸公宴

聞房公靈觀歸二首

遣憤
與李尚書重題
將曉二首
懷錦水居止二首

卷之四

老病

雨

南楚

移居夔州部

艇下夔州郭

上白帝城

王十五前閣會

憶鄭南批

寄李秘書

熱

宿江邊閣

灑潏推

陪栢中丞宴將首覽鏡

宿昔

送弟使蜀

洞房

歷燈

洛陽

鬪鷄

提封

贈高式顏

驪山

提封

贈高式顏

吾宗

寄弟豐二首

孤鴈

悶

江上

月圓

中宵

鷗

鸚鵡

灑西寒望

送舅下邵桂

謁真諦寺

入宅三首

示宗文宗武

又示兩兒

晴二首

十居

題灑西堂

得弟觀書

喜觀即到

十七夜月

月

曉望

搖落

夜

移床

中夜

移居東屯

東屯北澗

送韋中丞

反照

復至東屯二首

秋野二首

反照

復至東屯二首

刈稻了

有嘆 上巳日宴集 田侍御津亭宴

地隅 歸臺 江漢

遠遊 哭李常侍二 宴王使君宅二首

移居公安 公安懷古 送李晉肅

泊岳陽城 登岳陽樓 宿青草湖

宿白沙驛 湘夫人祠 祠南夕望

野望 歸馬 人香口

銅官渚守風 發潭州 送李大夫

酬韋韶州 送趙明府 懷盧侍御

懷裴端 別湖南親友 過洞庭湖 對雪

五言杜律集解目錄終

杜律五言集解卷之一

閩中邵 傅夢弼集

陳學樂以成校

望嶽 此首似古詩而體裁實律與後遊韻門奉先寺不可以用仄韻類為

古詩餘 依此

岱宗夫何如 岱宗泰山也升中告代於齊

青未了 泰山躋齊魯境眺望其造化鍾神秀

鍾聚也凡名山大川皆有神異陰陽日月割

天地造化鍾聚神秀之氣于此

分昏曉讀其山之高大如史記云崑崙日月所相避隱為光明也日出則不見月
 月出則不見日日月迭為昏曉
 曉形容其高且大須以意會
 公年日觸石而出層層而上
 下者泰山之雲也雲勢重疊而起故曰層雲
 决也皆目也入歸鳥必决肯本言射藝之妙
 中必决其目皆此借用
 之言已之目决裂也會當凌絕頂一覽衆
 山小即孔子登泰山小天下語不必以衆山
 泰山何如而答以齊魯青未了指其所
 處蓋跨據其境而廣遠高大也繼言此山乃
 造化神秀之所鍾聚日月昏曉之所剖分遠
 而望之見層雲生其上則胸次為之滌盪也

歸鳥入其間則目皆為之决裂其神意越
 已如此矣會源凌其絕頂必將小天下之山越
 其快意又何如哉第三聯
 自見其趣時公只是望嶽何曾登臨以未遊
 立言之意故單古剡駁之

登兗州城樓

東郡趨庭日南樓兗州魯所都為漢

庭司馬公肖侍故曰趨東郡公以閑為兗

青徐海岱東海泰山也青徐二州也皆與

嶂秦碑在荒城魯殿餘
 嶂秦始皇東行郡縣上
 碑刻石頌功德魯

恭主建靈光殿于交極為宏麗言始皇好大喜功今僅存碑石恭主好治官室今化為荒城日在日餘上下
千來多古意臨眺獨躊躇
日從來則平生懷抱可見日獨則登臨者未必同可知
詩敘事起其言意總在第二句
言初縱目遠則雲連海岱野入青徐近則孤嶂秦碑荒城魯殿而我臨眺躊躇獨不能去平生懷古之意向其多乎古今興喪天地蟬蛻達人太觀能無一慨

遊龍門奉先寺

距數

在東都河南縣地志伊

已從招提遊

招提菩薩皆佛號故寺謂之招提或名伽藍或名道場一也

更宿招提境

下六句皆是更宿招提情景

陰壑生靈籟

風也

月林散清影

天闕象緯逼雲卧衣裳冷

龍門

兩峯相高峙連天故曰天闕韋述東都記龍門號天闕以與太內對峙而名或未必然凡有石相對皆以門名門亦闕也二十八宿為網五星為緯皆天象也象緯逼極言其山之高故多雲氣夜宿此寺如欲覺聞晨鐘好切自雲中衣裳皆冷潤也
睡而令人發深省
夜宿招提人境俱靜又當寤也
令人發深省
味且志氣清明故聞晨鐘發越塵慮無不省覺昔淵明聞遠公議論謂入曰令人頗發深省
今杜公聞晨鐘深省有省悟其得清淨之趣乎禪性惟在省悟故曹溪偈云心迷法華轉心悟轉法華

出律

卷之三

三

重題鄭氏東亭公自註亭在新安界

華亭入翠微山末及上曰翠微秋日亂清暉

亭入翠微則尚巒與林木參錯而日影不齊故曰亂清暉崩石欹山樹清

連曳水衣水成文曰連水衣蒼苔也紫鱗衝岸躍蒼隼鳥

護巢歸巢有乳雛在巢故歸巢恐傷之也向晚尋征路殘雲

傍馬飛上六句皆寫東亭景也

夜宴在氏莊

風林織月落衣露淨琴張月落露下夜深也暗水流

花徑春星帶草堂夜宴之地檢書燒燭短看刻引

杯長夜宴從容盡興長者久也詩罷聞吳詠扁舟意不忘

首聯生次聯草堂生第三聯末則以他意擺開而語意閑遠不見其冗曰月露暗水春星

言夜曰燒燭引孟言宴曰花徑草堂言在氏莊末則動江湖遠興也吳沈蠡扁舟遊五湖

公孫滿寓秦中月夜聞人吳音棹歌浩然有歸心即日命駕而歸公聞吳味不忘扁舟意

蓋如此其遊何氏莊詩曰何日霑微棹歸山買薄由亦是此意一說公未鄉貢前遊吳越

下第後遊齊趙聞吳詠而起扁舟之念不忘舊遊之地也若年譜公遊吳無題詠亦無交

與何獨思吳乎似太拘不如泛說意自悠長

房兵曹胡馬

胡馬大宛

平聲名漢代大宛獲汗血馬作西極天馬歌馬出大宛故謂胡馬

鋒稜瘦骨成

馬以神氣清勁竹批雙耳峻馬為佳不在多肉

欲銑如

削筒風入四蹄輕合良馬相所向無空闊

真堪托死生

如劉半之為慕容垂所逼策馬跳五丈澗而脫是堪托死生

驍騰有如此萬里可橫行

畫鷹

素練風霜起蒼鷹畫作殊

畫鷹而風霜起於素練畫作又殊語

音便自

雙音脚搏也又音獲

身思狡兔側目

似愁胡

鷹產於岱北出胡地愁胡謂思胡地也二句見鷹俯仰顧盼之狀

銚光堪摘

條絲繩也銚圓轆轤也言所畫軒

溢勢可呼

飛動如生可呼以獵也

烏毛血灑平蕪

言安得真獲其搏擊之用有疾惡意

送裴二虬作尉永嘉

虬字深原永嘉溫州也

孤嶼亭

豈永嘉亭名今不可考矣

水國也故人在官就此絕境與誰同

絕境即孤

嶼亭想其地佳勝故曰絕
與誰同言我不在此也
隱吏逢梅福梅福

昌尉因亂去人以為仙
後變姓名為吳門卒
遊山憶謝公謝靈運

守好遊山水其地有謝公岩上句此也
在此作尉下句言已憶此地謝公也
扁舟

吾已就把釣待秋風
言我已買舟欲待秋時
把釣於彼與亂同遊絕

境亦可繼謝公之遊也此詩
設問而答之上一句生一句

送翰林張司馬南海勒碑公自註相

冠冕通南極趙註曰冠冕與百蠻之冠冕同

而千家註曰冠冕指張司馬
文章落上台相

南極指南海似與本題更切

製詔從三殿下唐有三殿言張
文至此而開野館濃花發春帆細雨來二句指

詔勒碑張不知滄海上天遣幾時迴以早還

程之景物或流滯故歸之天

蓋度海惟信風也

送人從軍公自註時有

弱水應無地水散渙無力不陽關已近天傾

西北陽關在極西故曰近天無地言水多也

近天言山高也弱水陽關皆屬隴右乃備中
蕃之今君度沙磧沙磧即是兩名沙者如楚

所詞西方之害流沙千里磧

考如碯石碯 累月斷人煙 中國自弱水陽關
銀山磧是也 捷徑度沙磧千餘
里四面茫然無有 蹊徑惟以人畜及駝
糞為驗 故累月無入烟言 僻且遠也 好武
寧論命封侯不計年 從軍乃緣好武 正是用
封侯古制也 不計年所以激發之 散其盡
患而不急功也 意氣浩然 非淺丈夫者 馬
寒防天道雪沒錦鞍鞵 斬贖為庶人 此戒其
謹慎也

題張氏隱居

之子時相見 邀入晚與留 霖潭鱸發發 鱸大魚口

在額下 河南呼為 黃魚 發發盛貌 春草鹿呦呦 鹿得草呦呦
也 二句俱自 杜酒偏勞動 張梨不外求 杜康
毛詩融化來 杜酒偏勞動 張梨不外求 善造
酒 門居賦 張公大谷之梨 杜酒張梨 二姓對
偶 是詩料 然佳處亦不在此 但偶用可耳
前村山路險 歸醉每無愁 單註云 此詩言張
與見 留霖潭 春草言 晚與求梨 勸酒言 邀留
而以歸 醉無愁 結之 是見生賓相敬之深 禮
厚也

與任城許主簿遊南池 任城屬

秋水通溝洫 城隅集小船 晚涼看洗馬 逸森

木亂鳴蟬菱熟經時雨蒲荒八月天晨朝降
白露遙憶舊青氈王獻之夜卧齋中有盜入
獻之徐語曰青氈我家舊
物可特置之盜驚走○結句悲秋之感白
露晨降天氣寒矣故客遊思家鄉之舊氈

甲上人茅齋僧齊已善詩
知名於唐

已公茅屋下可以賦新詩枕簟入林僻茶瓜

留客遲江蓮搖白羽天棘蔓青絲天門空

忝許詢董難酬支道詞晉支道字道林講經
許詢常設問難

○言齊已之茅屋其下可賦詩或入林枕簟
或留客茶瓜或江蓮之搖白羽或天棘之蔓

青絲皆能助發詩興但我不能如許詢董難
以酬支道之詞耳蓋自謙而稱贊齊已也

對兩書懷走邀許主簿時公在任城故
首句言東嶽

東嶽雲峰起溶溶滿太虛震雷翻幙燕驟雨

落河魚雷震雨驟故巢燕驚翻遊魚衝落俱
是眼前實景千家註謂幕上為燕形

以繫飾猶橘鳥之類河魚乃水面
之塵結成者如釜生魚也恐未然座對賢人

酒酒濁者為賢人對
乃自對無人共飲門聽長者車陳平貧以
席為門然

門外多長者車轍此聽乃疑
望之意意想有長者車來否相邀愧泥濘

徒自對酒而門無長者車來故
負愧而相邀許丞於泥濘之塗騎馬到階除

本遂見徐陵騎馬至塔除乃下坐客與陵皆
惡之遂自若良久揮玉塵高談清逸闔坐傾
伏公用此典故而異許
丞來飲以開懷抱也

龍門在洛陽南遠望雙

龍門橫野斷驛樹出城來驛道兩氣色皇居

洛近金銀佛寺公自註山有佛寺金碧照耀

金世界開往來時屢改川陸日悠哉言已往

銀世界時則屢改而優游相閱征途上生涯盡幾回

龍門一山連跨數郡經大禹鑿之故其山橫

野分斷而見驛樹出城皇都氣色切近佛寺

金碧相輝誠雄壯佳麗也也但我往來於此
時屢遷改川陸優悠跋涉徒勞功名未就則
相閱征途之上吾人盡
此生涯百年能幾回耶

過宋員外之問舊莊公自註員外季弟

故有
下句

宋公舊池館零落傷感首陽阿枉道祗從入

吟詩許更過於首陽館吟詩矣

淹留問耆老寂寞向

言已迂迴取
道特訪之
不知今自更許我吟於此否乎願竊有請也
蓋尊慕其詩而寓自附之意莊隨我入而吟
詩則有請是何等委曲
古人追崇祖執如此

山河淹苗不能去而問老宿寂寞無聊更識而向山河尊慕之心又何如哉

將軍樹馮異號大樹將軍今以此之問李弟悲風日暮多結是見其

弟而益悲其兄風字因樹字生悲字因舊契生多字因更識字生公祖審言與之問及陳

故過之問舊館仰慕不已未四句尤多感慨

南曹小司寇舅於我太夫人堂下累玉

為山一簣盈尺承焚香窰甌旁植慈竹

數峯宛有塵外數致太夫人公祖母盧氏

一簣功盈尺書為山九句三峯意出群土山有數

望中疑在野幽處欲生雲慈竹春陰覆峯

香爐曉勢分以廬山香爐峯惟南將竹又謂

佳氣日氛氲單云詩意蓋謂

而二峯之意殆若出群其曰疑在野若生雲植慈竹而春陰覆承香爐而曉勢分皆狀出

氣日多應題宛有塵外數致一自群意末言將獻壽於太夫人而佳

覆舟二首

巫峽盤渦曉盤渦峽中水勢急也黔陽郡貢物秋丹砂

同隕石翠羽共沈舟舟丹砂以供燒煉羈使羈使

月遲還丹九轉丹也日月未因乘興去王子

夜乘興訪空有鹿門期雁德公携妻子登鹿

戴安道夜月同行其相得情憐弟兄一旦睽

按林少陵與李青蓮千古詩聖聚會山東秋

眠共被夜月同行其相得情憐弟兄一旦睽

念豈容少置故杜不惟有終朝獨思句而又

言更尋嘉樹傳不忘角方詩夫曰終朝見思

之永也曰獨思見與他人異也曰更尋不忘

見又添一情緒也繼言相思不能相見我之

寓此風霜入榻衣有羈旅之寒歲月遲延丹

無速成之術歎去就爾如子猷雪夜訪戴無

因乘興徒與爾相期效鹿門採藥也想昔公

會約由託於丹術觀其贈白詩則曰苦乏

大藥資則曰方期拾瑶草吟又言如此蓋

從事已不能與由

送張二十參軍赴蜀州因呈楊五侍御

好去張公子通家別恨添世契別恨兩行秦

樹直萬點蜀山尖別路經御史新驄馬相與

指史乘驄馬參軍舊紫髯却超號紫髯參皇華

吾善處於汝定無嫌因張呈楊為皇華使與

陪諸貴公子丈人溝携妓納涼晚際遇

七律

兩二首

落自放船好輕風生浪遲竹深留客處荷淨
納涼時公子調水水佳人雪也藕絲片雲頭

上黑應是雨催詩全篇語意自明結句偶爾戲談遂求傳後人作詩料

其二上言兩催詩此首全就兩作

兩來露席上風急打船頭越女紅裙濕燕姬

翠黛愁纜侵堤柳繫兩急舟投岸故慢卷浪

花浮歸路翻蕭颯陂塘五月秋五月炎天而或秋故日翻

蕭颯

贈陳二補闕唐官制補闕掌諷諫

世儒多汨沒夫子學士長獨聲名獻納開東

觀後漢圖書在東觀博選術君主問長卿漢

急司馬相如為此帝驚召問長卿息鷗寒始

行即上句意自到青真裏休看白髮生青真裏猶

行句意自到青真裏休看白髮生青真裏猶

露邊言補闕為近侍也結句承皂鵬天馬言其寒始急老能行今陳老為補闕其可以衰朽畏懦莫之諫諍曾皂鵬天馬之不如乎勉之深矣

送韋書記赴西安唐元帥節度使總齊三軍有掌書記一人

凡文辭皆屬之

夫子歛通貴雲泥相望懸歛忽也漢吳倉與

行泥樓宿不同言一白頭無籍籍一作在謂末

顯一晦相隔懸絕也籍無籍在朝列也籍無籍若作籍受官無籍在朝列也籍無籍若作籍

與下句矛盾朱紱有哀隣書記賜紱言韋

我書記赴三捷詩一月三捷言韋赴西安公

車留二年東方朔待詔公車欲我在此欲浮江

海去此別意茫然公自負其才見韋歛

失平生之望故欲浮江海亦乘釋之意而後會之無期也

故武衛將軍挽詞唐武衛將軍總領三

首

嚴警宿備當寒夜前軍落大星諸葛孔明將

壯夫思敢決哀詔惜精靈痛其王者今無戰

王者之師書生決言文已勒名封侯意踈濶翰之人

編簡為誰青與主上思慕哀傷末四句言時

舞劍過人絕鳴弓射獸能銛鋒行恆順劍鋒

無不絕意舞無不絕意舞猛噬失蹻音騰失其奮躍射獸

赤羽旗千夫膳所膳者千兵橫行所向沙漠外無前

神速至空稱惟其有如是之力故威行戎狄

神速至空稱神速見稱則壯夫思其敢

詔借其精

夜挽青門長安東門去新阡絳水絳州遙路入

紛雨泣五行志無雲天意颯風感傷部

曲精仍銳匈奴氣不驕部曲精銳由將領

死而部之精銳仍舊匈奴尚畏無由覩雄畧

大樹日蕭蕭以馮異比之既死

春日懷李白

由也詩無敵飄然思不群詩由思構思不清

新東名開府俊逸鮑名參軍詩由詩兼更鮑
渭北公所春夫樹江東白所日暮雲二句
何時一樽酒重與細論文相思而不相見故嘆何時
重與曰重則嘗論矣

陪鄭廣文遊何將軍山林八首

不識南塘路今知第五橋來時所各園依綠

水野竹上青霄至時谷口漢節子真居谷權

相得濠梁蘇子與惠子觀魚同見招言已與

有舊好而何將平生為幽興未惜馬蹄遥我
軍邀遊山林不借路遊與廣文來遊此者為幽
興故也首二句具有路遙意在

百頃風潭上風吹潭千章夏木清卑枝低結

接葉暗巢鶯枝與葉承夏木言鮮鯽銀絲

鱸香芹碧澗羨庖饌之美皆風翻疑柂樓船

底晚飯越中行越中山林清麗與北方迥

餘加奇羨今在風潭宴會柂樓晚飯行遊越中極細之也

萬里戎王子何年別月支萬里外之花日王

戎子者以何年別

月入而五 異花開絕域 滋蔓匝清池 謂之異
中土乎 絕域所生而中國今有之也 久而滋
花本絕域所生而中國今有之也 久而滋
遍於士大夫家園池人亦不復為異矣 漢
使徒空到神農竟不知 雖到西域得石槨神
農雖著本草皆 露翻兼雨打開拆漸離披 二
未嘗知有此花 與滋蔓應○此因遊何氏山林見絕域之花
久種中國人不復以為異於是感人事類此
者託而賦之 詳其言外之意殆為安祿山而
發則自高祖初起即借兵外夷太宗又用胡
人為將至太宗遂寵祿山視為已子雖屢
言其必反者馴習之久意不可回此詩託喻
精切寄興深遠 矣○皆出趙註

旁舍連高竹 踈籬帶晚花 碾澗水 澗澗深沒
馬藤蔓曲藏蛇 詞賦工無益 山林跡未賒 盡
捻取書籍賣來問爾東家 上四句言山林之
賦之工無益而山林之迹未遠當賣書籍以
居於此試問爾意何如賣書籍不欲下工詞賦
以應制科也問東家欲同山林以遂栖
隱也語意暗相承亦不得志之感也
剝水滄江破 殘山碣石開 言何破滄江開碣
水 綠垂風折筍 紅綻兩肥梅 山林夏景銀甲彈
箏用金魚換酒來 古詩十五 彈箏銀甲不

世律 卷之二 七

酒興移無灑掃隨意坐莓苔首四句以山水
二聯言其好事結又言其真率而興長也○
鄭子真得酒隨意所在藉芳草快飲結句公
取此典故人多不覺其來歷

風磴吹陰雪雲門吼瀑泉酒醒思卧簟衣冷

欲裝綿林夏涼野老來看客河魚不取錢

只疑淳朴處自有一山川野老見客至而來

床上書連屋堦前樹拂雲將軍不好武稚子

總能文好武來醒酒微風入聽詩靜夜分

緜衣掛蘿薜涼月白紛紛此嘉何將軍子弟

清絕可勝言哉○趙註引劉云此章言外亦

具世變蓋開元承平時雖武人家亦裝書連

屋稚子能文又能招致佳客盡飲酒談詩之

也

幽意忽不愜歸期無柰何倒裝出門流水住

回首白雲多自笑燈前舞誰憐醉後歌祇應

與朋好風雨亦來過趙註○單云將歸而幽

杜律

卷之二

杜律

杜律

杜律

意忽忽不覺也故出門而流水即住回首而白
雲徒多舞也歌也惟自笑耳其誰憐之然此
山林之美難忘雖風雨亦將
與朋好相過有不盡意

柱位宅守歲

守歲阿戎家阿戎善本一作阿戎叔姪相稱椒盤已頌花元

蠶椒盤晉劉綦妻元日獻椒花頌蓋簪喧日

柱位除夕先具椒盤故曰已頌花蓋簪喧

馬列炬散林鴉同會者衆故極馬群喧而炬

歲四十明朝過飛騰暮景斜年當四十蓋強

定真深誰能更拘束爛醉是生涯時老未達

感嘆誰能更拘束爛醉是生涯惟應放浪

於醉鄉亦曠
達之詞也

重過何氏五首

問訊東橋竹橋即第五橋竹即上青霄之竹

將軍有報書許其重來倒衣詩顛倒還命駕重

枕乃吾廬喜而命駕花安鶯掠蝶關中謂

曲禮正義云爰下也頽下也溪喧懶趁魚之

也二句重遊所見重來休沐官暇游地真作

野人居以居官休沐地而作野人居見雖

官不忘山林氣味惟其如是故我得

而高捲簾
吾廬也

山兩樽仍在沙沉榻未移犬迎曾宿客鷓護

落巢兒前三句以樽榻犬見再遊雲薄翠微

幸天清皇子陂寺與陂皆何山林近地勝境

晴向來日向幽興極步屣過東籬下四句拓開

幽興極至今寺陂晴霽又眷屣步過東籬而

遊寺與陂幽興不益加乎○趙註謂鴉護兒

因伏迎客未然落白平臺上春風啜茗時石欄斜點筆

時

於石欄上而桐葉坐題詩蕭散翡翠鳴衣桁

去聲下蜻蜒立釣絲自今幽興熟來往亦無

浪切臺上熟茗之詩人物各適身今已後幽期

期既熟則來往亦頻矣蓋上言有報書方倒

衣命駕今則不煩報書乘興即至矣

頗恠朝參懶應耽野趣長雨拋金鑲申苔卧

綠沉槍見朝參懶手自移蒲柳家纔足稻梁趣見野

者君用幽意白日到羲皇美其有古意異於

三說未敢評定士律

到此應當宿相留河判年謂雖拚二十年亦可
蹉跎暮容色悵望好林泉猶前遊何日露微
祿歸山買薄由斯遊恐不遂把酒意茫然謂此
旅次京華不無得祿求世之望但恐一遂所
願則斯遊不可復繼故方把酒而意為茫然
於蹉跎悵望中乃有此慮殆似饑人夢食全
首曲折變態圓美如彈丸○全錄趙註千家
詠判年半
年也不是

寄高三十五書記

歎息高生老新詩日又多美名人不及佳句

法如何高適五十一始為詩即上以氣質自高

詩致美各問其作詩之法蓋補美之也主將収才子崆峒足凱

歌適為哥舒翰辟用幕府屢奏軍功聞君已

朱紱書詩且得慰蹉跎進其官之漸

官定後戲贈自贈也公獻大禮上賦明

不拜西河尉尉不拜改折腰老夫謂自怕趨走率

府且逍遙州縣有趨走之勞故怕耽酒湏微

祿狂歌託聖朝道遙以此故山歸興盡回首向風森官定無復歸山之念

人日

元日到人日未有不陰時冰雪鶯難至春寒

花較遲雲隨白水落風振紫山悲四句皆言

蓬髮稀疎久無勞比素絲占書元白至八日

今已七日矣陰寒如此恐民物皆不得遂其

長年而望之乎則傷時一則怨老

得舍弟消息二首

近得看一作平陰南河信遙憐舍弟存有吾以汝

意側身避賊不千里道寄食一家村弟雖有

自可憐烽舉新酣戰啼垂舊血痕不知臨老

日招得幾時寬四句承上言側身寄食而兵

存或亡相待不相待我以臨老之日可得避

知之乎故曰招得幾時寬此所以遙憐之也

直貫下篇汝懦也歸無計吾衰往也未期浪傳烏鵲

喜占書乾鵲噪深負鵲鵲詩兄弟急難在原生

理何顏面何敬祖云生理荒涼憂端且歲時

看歲時治兩京三十口雖在命如絲通篇言

歸我衰難往雖浪得信然深負急難之義我

口雖存其命若絲之微細故絕者幾希矣命

如絲尤愴於臨老招得幾時竟其所慮者豈

對雪

此詩當是安祿山入長安房琯敗

于陳陶紂史思明陷河北諸郡

蕃陷威武

等軍時作

戰哭多新鬼愁吟獨老翁亂雲低薄暮急雪

舞回風瓢棄樽無綠爐存火似紅呈字如今

非肖似之似也數州消息斷愁坐正書空

言戰死而哭者多新鬼愁來而吟者獨老翁

常斷雲急雪樽無酒而爐僅有火存數州消息

息斷絕惟愁坐而書空耳愚按房琯敗軍

與公善公以救瑤觸帝怒見謫與殷浩被黜

多新鬼也當時諸人不原瑤之敗惟深瑤之

其孤憤窮蹙之狀且兼時事之乖張故又曰

數州消息斷，愁坐正書空。則其愁，豈特悲已之被黜，如殷浩已哉。

元日寄韋氏妹

近聞韋氏妹，迎在漢鍾離。郎伯殊方鎮，

名職處所，京華舊國移。西京陷，秦城長安，俱無可考。

直上北斗城，迴北斗，郢樹發南枝。南枝，謂北斗城，迴春，郢樹發南枝。

春至，不見朝正使。四方賀正使，臣也。唐賀正，先發，不見朝正使。

啼痕滿面垂。愚按此詩言，韋氏妹之在鍾離，京華舊國遷徙，又非所安。今此元日，秦城之北，斗回矣。郢樹之南枝發矣，而四方離亂道。

路梗塞，昔日來朝賀之使，乃聞寂而不可見其人。則兄妹遙隔之情，吾何以堪之哉。惟啼痕垂於滿面而已。

春望

國破山河在，國以社稷為重。今惟山中城春草，

木深。城以人居，人今惟草。感時花濺淚，以時

故花雖美，而見恨別鳥驚心。以方恨別，故鳥

驚心。烽火連三月，應感家書抵萬金。應恨白

頭搔更短，渾欲不勝簪。髮本白，今更短，亦感

時所致。臨老經亂，尤

為可傷。○司馬溫公曰：詩貴意在言外，使人思而得之，近世惟林子美最得詩人之體。如云：山河在，明無餘物矣。草木深，明無人矣。花鳥平時可娛之物，見之而泣，聞之而悲，則時可知矣。他皆類此。○俱出趙註。

憶幼子

驥子，宋武小名。時隔絕在鄜州，公在長安。

驥子春猶隔

見去年已隔。至春猶未見。

鶯歌暖正繁

別離驚節換

應猶隔。字聰慧與誰論。

澗水空

山道柴門老樹村

物凄楚。

憶渠愁只

非也。

睡炙背俯晴軒

當俯軒之時，苦憶驥子而愁劇。神昏垂頭假寐，故曰。

背非就枕席也。曰：只睡者，此時睡魔偏爽，纏繞不寫盡無聊情狀。○鶯歌繁而趨暖，正是我對育物之時，乃父子隔絕，愁何能已。按公憶宋武以其聰慧也。於學語時則謂其誦得老夫詩於其生日則飲其熟精。又其埋於其稍長則示之曾參與漆夏作者得升堂。蓋責其紹述家聲嚴父。至情非兒女煦煦態。

月夜

今夜鄜州

切。芳無。

月闈中

指。

只獨看遙憐小兒

女未解憶長安

在。

香霧雲鬟濕

清輝。

玉臂

寒

月中有桂，故霧氣香而濕雲鬟。水鬼澄徹，故清輝逼而寒。玉臂遙想闈中獨看之景。

何時倚虛幌亂離家林焚劫雙照淚痕乾在

長安見月思妻在鳳州必獨看月而思我若

兒女痴幼未解相憶故遙憐之何時歸倚虛

愧照我二人而收淚耶未解憶長安亦淺淺

說不必如單云未知君臣之義蓋創隔兒女

未曉事感亦甚矣

喜逢行在所三首肅宗即位靈武移軍

行在拜左拾遺時作○愚按三首一

字一淚如絕古今讀之至老不倦

西憶岐陽鳳翔行在所信消息無人遂却回賊

無以得眼穿當落日心死著如落倚傍意寒

脫而回

灰西句言在賊中望霧樹行相引蓮峯望或

開在途跋涉依樹傍所親驚老瘦辛苦賊中

來既連行在親故驚訝顛沛狀○詩言在賊

欲穿憂心着寒灰而如死方其脫回也行則

霧樹相引望則蓮峯或開既連行在所親故

訝問其何遽老瘦耶答以

於身賊中極其辛苦然耳

愁思胡笳夕淒涼漢苑春陷賊中厭聞胡笳

淒涼生還今日事間道暫時人脫身歸順萬

道而還不敢司隸章初覩更始以光武行司

僚屬皆喜不勝老吏垂泣日南陽氣已新

不圖今日復見漢官威儀紀詩望氣者至南陽望春陵日喜心翻倒極

嗚咽淚沾巾結句痛定思痛意○此詩言賊

今日然在間道只暫時人耳危哉危哉及觀

司隸之舊章見南陽之新氣其喜至極翻思

之難悲尤甚焉

死去憑誰報歸來始自憐猶瞻重太白山雪

喜遇武功縣名近天影靜千官裏心蘇七校

前朝列千官置七校影靜異前日今朝漢

之奔擾心蘇幸寒灰之復燃

武相此杜稷新數中去聲即興年其所喜者在

脫身獨行間道之時若遇害誰人報今歸始

自憐甲友其陷賊中太白武功已絕望矣何

幸於途又重瞻太白之雪喜遇武功之天乎

及入朝則見千官而影靜觀七校而心蘇太

唐中興紀年自今日而起數

靈神社稷之福為何如哉

獨酌成詩

燈花何太喜酒綠正相親醉裏從作魯

是為客從任也言得醉任其詩成覺有神唐

詩云愁破方知酒有權此云詩成有神者蓋

酒名掃愁帚名釣詩釣非杜公自稱其詩

有神也。以詩成而歸神於
酒。觀題曰獨酌成詩自見
兵戈猶在眼未息

儒術豈謀身時世苦被微官縛低頭愧野人

恨不能自適愚按杜公本意恨怨兵戈未

息儒冠誤身又微官平屈不及野人放逸因

獨夜飲而以燈花起興至醉而詩成任

其為客有許多怨恨也篇章是倒裝法

天上秋期近人間月影清入河蟾不沒搗藥

免長生指月只益丹心苦能添白髮明干戈

知滿地休照國西營言月之清光如此然世

時安祿山之亂官
月軍營於長安城西

丹心之苦添其白髮之明况干戈至於滿地
固知無一人見月而非愁若照國西之營其
絨卒悲愴尤有不歸
樂者故曰休照焉

哭張孫侍御

道為詩書重名因賦頌雄禮闈曾擢桂憲府

舊乘駉言其道重名補之由流水生涯盡浮

雲世事空惟餘舊臺柏蕭瑟九原中四句是

慟哭哀

奉贈嚴八閣老

社律

扈聖登黃閣名公獨妙年稱其清蛟龍得雲

雨鵬鶚在秋天此其英客禮容踈放官曹可

接聯言嚴待已禮優且官新詩句句好應任

老夫傳言武善詩不吝在示而任老朽廣傳

閣老漢丞相聽事之處曰黃閣給事中兩省相呼為

中興之臣也公性踈放而嚴每以客禮優之

蓋武父採之與公友善而公乃其父執也

留別賈嚴二閣老兩院補闕得聞字

田園須暫往戎馬惜離群去遠留詩別愁多

任酒醺一秋常苦雨今日始無雲山路晴吹

角那堪處處聞處處聞言所在有兵故

三川不可到歸路晚山稠落鴈浮寒渚飢鳥

集成樓市朝今日異喪亂幾時休遠媿梁江

總還家尚黑頭三川鄭州縣時公家在焉有

入陳又自陳入隋不知自梁時已達官矣自梁

知者一溯字不勝其媿矣詩之妙如此豈待

驚之哉單陽元云詩言三川其不可到乎且

杜律

卷之二

七

歸路晚山更多落鴈飢鳥已浮寒渚集戍樓
矣是日欲哺而家尚遠以况市朝不比律月
清平可_中以_中晚行_中今兵戈未息我老豈能當此
跋涉之勞是以遠_中魏_中梁_中之_中江_中摠_中尚_中黑_中頭_中而_中歸_中
也_中殆_中亦_中調_中當_中時_中士_中類_中有_中
諛悅苟容如_中汗_中總_中者_中歟

收京三首

愚按此三首與喜遷行在所
同玩每見詩如杜公高妙千

仙仗離丹極出幸妖星帶玉除強胡須為下

殿走世說熒惑入南不可好樓居仙人好樓

此仙暫屈汾陽駕堯四子於聊飛燕將書

魯仲連射書遺依然七廟更與萬方初復
聊城燕將自殺單陽元曰祿山陷兩京而
宗廟興遷冷日離丹極日帶玉除日須為日
不可日暫屈日聊飛日皆為日君諱日之詞也蓋謂
仙仗之離丹極由妖星之帶玉除耳故須下
殿走以厭穢妖星不可好樓居而如神仙具
暫如_中若_中屈_中分_中汾_中陽_中之_中駕_中言_中非_中謀_中臣_中之_中功_中力_中其_中收_中復_中京_中
齊飛燕將之書言非謀臣之功其收復京
都皆籍廟畧明決以與萬方更始耳得春秋
書法最
生意耳衰白天涯正寂寥忽聞哀痛詔又下
聖明朝羽翼懷商老文忠憶帝堯叨逢罪已

社律

卷之一

三

三夕川

日濡灑望青霄從得老漢武帝末年下哀
痛之詔漢高帝欲易太子商山四皓羽翼遂
不為書帝聽明文思將遜于雍在傳禹湯
罪已其興也勃焉單復云此公自謂其生
意其衰自天涯正寂寥言已在此州也細玩
忽聞又下四字其喜何如哉又言懷四皓之
調護憶帝堯之授受曰懷曰憶皆願望之詞
今逢聖明罪已之則其興必矣故天下皆
仰望其恩澤之沾被焉厥後肅宗果無如四
皓內之禍亦公先見之明也
汗馬收官闕汗馬者軍春城鏗鉦賊壕城也
時賞應歌林杜勞還役歸及薦櫻桃即合桃

仲夏以含桃雜虜橫戈數叛不常功臣甲第
先薦寢廟高功多賞重萬方頻送喜無乃聖躬勞奏軍
多則聖躬益煩勞也愚按此言兩京已煩
汗馬收復官闕在春時盡鏗鉦賊壕若行賞須
當歌林杜之詩而班師必及薦櫻桃之月須
料之也然兩京雖收而雜虜之橫戈莫制後
來有平虜之臣將必賞功而甲第增高矣雖
萬方頻送秦凱之喜而聖心宵旰邊防不亦
煩勞乎言甲第高則有功臣修靡僭橫之慮
言聖躬勞則謂平定之勳統於天子人臣不
得貪為己功也厥後雜虜猶見藩鎮專權豈
未聞此詩之義乎上四句是喜收京下四句
是思防患忠
愛國出常情外

才行
卷之二
三十一

晚出左掖宣政殿有左省公為

晝刻傳呼淺春旗簇仗齊立朝退朝花底散

歸院柳邊迷退朝歸省之景樓雪融城濕官雲去殿

低省中避人焚諫草歸省所辦之專古人多

人知然使入見其焚是猶欲騎馬欲鷄栖馬

知也焚且避人孰得而知

者出左掖也欲鷄栖則其出晚矣

春宿左省
花隱掖垣暮啾啾棲鳥過星臨萬戶動月傍

九霄多不寢聽金鑰因風想玉珂明朝有封

事數問夜如何唐志補闕拾遺掌供奉諷諫

云民勞則壘動搖單云此詩言春宿左省

則花隱掖垣日暮而棲鳥過矣萬戶星臨而

動搖九霄月傍而多彩民勞未息而已得近

清光於是寢而聽金鑰者恐天門之或開

因風而想玉珂者意朝臣之將入已有所

事待且故上故數問夜如何其不違寧也

送賈閣老出汝州賈至由中書舍人出

西掖梧桐樹空留一院陰人別去而艱難

歸故里汝乃至去住去者住者皆傷別情損春心官殿

杜律
卷之二
三十一

青門長安送別處紫邏

是艱難道路去住傷心

二毛侵言其未老而貴勉其動

奉陪鄭附馬韋曲二首

韋曲花無賴家家惱殺人

無賴見韋錄樽須盡日

禁春勉以禁春被石角鈎衣破

眼新韋曲景何時占叢竹頭戴小烏巾

青門長安送別處紫邏

是艱難道路去住傷心

二毛侵言其未老而貴勉其動

奉陪鄭附馬韋曲二首

韋曲花無賴家家惱殺人

無賴見韋錄樽須盡日

禁春勉以禁春被石角鈎衣破

眼新韋曲景何時占叢竹頭戴小烏巾

不仕常着緇衣小烏巾

野寺垂楊裏春畦亂水間

不歸山與前詩又進一步

豈駐顏誰能共公子薄暮欲俱還

曾無所成坐老歲月故留戀

不肯與公子薄暮俱還市朝

俱出趙註

奉答岑參補闕見贈

窈窕清禁闕參罷朝歸不同同朝不君隨丞相

後參為補闕居右署我往在日華門東公為拾遺

冉冉柳枝碧娟娟花榮紅署中故人得佳句

獨贈白頭翁參贈公詩云聯步趨丹陛分曹

歸白髮悲花落青雲羨鳥飛聖朝無閑事自

覺諫書稀公詩首四句言與參同趨清禁

而歸省署不同下東一西答參聯步分曹句

也日柳碧白花紅蓋參自嘆年老乃悲花落

美鳥飛公亦托興以答之公為拾遺薦參宜

充近侍參後得除補闕乃贈公詩寓意故公

得佳句不贈他人獨贈我者雖謝

其詩實暗答其意有同升之喜焉

奉贈王中允維

中允聲名久聲名早著如今契濶深交好共傳收

康信不比得陳琳侯景之亂康信奔江陵元

管管勸馬曹操後為操用此以古人不病緣

事友覆論其歸自賊中與他人不同一病緣

明主三年獨此心病在賊中嘗服藥詐稱窮

愁應有作試誦白頭吟司馬相如將聘妾因

此此以維下遠失意故託夫婦以喻君臣言

不變所守也五維才藝絕人累遷給事中

祿山迫為給事中聞祿山梨園太安作詩悼

免此詩反復發明其
無他志○俱出補註

憶弟公自註時歸南陸渾二首

喪亂聞吾弟東饑寒傍濟州人稀書不到兵

在見何由憶昨狂催走無時病去愛即今干

種恨惟共水東流言當喪亂聞弟所在乃往

雖多病而適無憂今喪亂而汝歡狂催走

且喜河南定郭子儀等不問鄴城圍州慶緒

東流耳可奈何哉惟共水

有戰今誰在三年望汝歸故園花自發無

春日鳥還飛鳥還飛人斷絕人烟又自京

至鄴城開東西消息稀故消息稀

端午日賜衣已名在賜端午被恩榮細葛含

宮衣亦有名衣之列端午被恩榮細葛含

風軟香羅疊雪輕宮衣之美自天題處濕當暑着

來清見被意內稱長短終身荷聖情以意裁

之而長短恰與已稱終身感荷聖恩何如哉

酬孟雲卿公自左拾遺為華州司功別雲卿作

樂極傷頭白更深愛燭紅相逢難衮衮告別
莫匆匆但恐天河落寧辭酒盞空明朝牽世
務揮淚各西東

至德二載甫自京金光門長安西城中門間道

歸鳳翔乾元初從左拾遺移華州掾司功

軍與親故別因出此門有悲往事

此道昔歸順脫賊還朝西郊胡正煩言昔由

明國門外至今猶破膽應有未招魂至今日
乃見悲往事今昔二字開闔見意後四句
左遷之情近侍歸京邑移官豈至尊昔以拾
還京則今移外豈是無才日衰老駐馬望
千門見雖老困自不忘君○子美乃心三
道歸朝及為侍從雖遭讒被黜而終不顧死間
君則所謂悲往事日衰老豈為一身計耶○
俱出

兩晴

天際秋雲薄從西萬里風今朝好晴景久雨
不妨農雨久未至妨農若更久和塞柳行跡
翠山桃結小紅柳碧桃紅晴色好也胡笳樓
上發聲亮一馬入高空雲盡烟消太虛湛然
晴景甚好也

初月

光細弦欲上影斜輪未安初月微升古塞外
已隱暮雲端微升易落河漢不改色關山空自寒

言月繞出便隱雖霄漢不以月隱改庭前有
色然關山則隱不見而空自寒矣
白露暗滿菊花團庭露滿於菊團月隱則露
按此詩蓋以見初月思鄉而作味河漢不改
色關山空自寒句意自可會不必如諸註引
拈也

觀安西兵過赴關中待命二首

時李嗣業安西

四鎮節度統龜茲于闐富精銳推鋒皆絕倫
還聞獻士卒業足以靜風塵老馬夜知道

齊伐孤竹返迷道管仲曰蒼鷹饑着直略人
 老馬之智可用也遂得道
 晉記慕容垂猶鷹也臨危經父戰用意始知
 飢則附人飽則高飛
 神言安西兵多精銳武藝絕倫李嗣業獻之
 必能靖亂如老馬飢鷹之可用况嗣業精
 熟戰陣用意如神乎望之意切矣

奇兵不在衆萬馬救中原談笑無河北心肝

奉至尊孤雲隨殺氣飛鳥避轅門雖飛鳥亦

不敢竟日留歡樂城池未覺喧軍令肅不器

奇勝元不在多况奇兵萬馬以救中原極忠誠以報國而殺氣雲盛飛鳥避空又軍令嚴

肅雖終日留歡不覺喧擾則兵過如神
 士民安堵豈不談笑可無河北笑乎

寄高三十五詹事

安穩高詹事身安兵戈久索居世亂時來知

高連也歲晚莫情踈勉以勿忘天上多鴻鴈

池中足鯉魚盡有寄書之便相看過半百不寄一行

書俱逼老境可莫然相忘乎

觀兵周借兵回紇最為失策後來禍患故公先寓意云

北庭回紇也時送兵送壯士貔虎數充多精

銳舊無敵邊隅今若何妖氛擁白馬四方元
師待彫戈主將要賞莫守鄴城下斬鯨遼海
波鄴城指相州海鯨指吐蕃○愚按肅宗時
甚矣乃回紇助順兵多精銳舊稱無敵為今
邊隅計者將若之何哉吾意鄴城雖未下尚
可緩圖所急者吐蕃陷威未等軍又陷西平
陷河源其勢倡獫當先斬之也蓋時用九節
度兵圍鄴城林公料其勢可破故云且莫守
焉固邊隅緩急之籌也後來吐蕃之禍尤甚
惜無人用
公策者

不歸

河間尚征伐汝骨在空城從弟人皆有終身
恨不平言其歿于行陣數金幼能識憐俊邁
總角愛聰明面上三年土春風草又生宿草
痛恨何如

所思公自註得台州司戶消息

鄴老身仍竄台州信始傳為農山澗曲卧病

海濱台州雲邊世已踈儒術世方用武人猶乞

暗酒錢鄴酒貧甚嗜酒在廣文時蘇司業時徒

杜律

勞望牛斗無計斲龍泉雷煥望氣豐城獨

合州屬牛斗分野結言鄭老窳台州如龍泉

不見李白消息

不見湊生父佯狂自供奉知不容於官真

可哀世人皆欲殺獄此衆人皆欲殺之證下吾

意獨憐才敏捷詩千首飄零酒一杯世人忌

愛其敏捷如飄零如則吾匡山讀書處

頭白好歸來匡山或以爲在綿州或以爲在

嫉惜之ヲ深矣

天河

常時任顯晦秋至最分明縱被浮雲掩終能

未夜清含星動雙闕伴月落邊城牛女

年年渡何曾風浪生愚按此公咏天河言常

愈明而不可掩或含星而動雙闕或伴月而

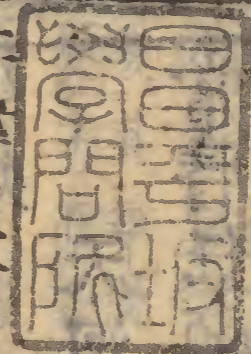
浪其描寫天河語意渾渾自極稱題諸註謂

不必如此雕飾

止聿

歸燕

不獨避霜雪其如儔侶稀四時無失序八月
 自知歸春色豈相訪衆雛還識機故巢倘未
 毀會傍主人飛單云歸燕知時不忘故主是
 以秋歸而春來倘舊巢未毀
 會飛繞而傍主人矣
 此君子知時念主也



杜律五言集

萬治庚子秋孟二十九日

春信滴露

